

1419073-2

Record your model number:

Noter le numéro de modèle :

Anote su número de modelo: _____

WARNING: Risk of scalding. High water temperature can cause severe burns. Set the valve water temperature at or below 120°F (49°C). Refer to the temperature adjustment instructions for the valve.

CAUTION: Risk of scalding. KOHLER low-flow showerheads/handshowers are designed for use with compatible KOHLER valves. When installing a low-flow product to an existing showering system, verify compatibility before showering. Do not use this KOHLER low-flow product with a shower valve that allows the water temperature to become too hot when other plumbing products are used.

CAUTION: Risk of personal injury. This product contains a magnet. Users with a pacemaker or ICD should follow normal safety precautions and should consult their physician before use.

NOTICE: Choose an automatic compensating valve with the appropriate minimum flow rating to verify safety at the lowest flow rates.

NOTE: Plumbing codes require approved backflow prevention devices to be installed in-line to handshowers. Consult local plumbing officials.

Follow all local plumbing and building codes.

The appearance of the handshower may differ from the illustration. The instructions still apply.

1A. Thread Sealant Tape

2A. Clean the threads.

6A. Verify that the nut is tight.

8A. Run water and check for leaks.

8B. Verify that there is proper spacing between the bottom hose fitting and the finished wall.

9A. Rotate the arm and heads as desired.

9B. Turn the diverter knob to change between showerhead, handshower, or combination mode.

Need help? Contact our Customer Care Center.

• USA/Canada: 1-800-4KOHLER (1-800-456-4537) Mexico: 001-800-456-4537

• **Service parts:** kohler.com/serviceparts

• **Care and cleaning:** kohler.com/clean

• **Patents:** kohlercompany.com/patents

This product is covered under the **KOHLER® Faucet Lifetime Limited**

Warranty, found at kohler.com/warranty. For a hardcopy of warranty terms, contact the Customer Care Center.

AVERTISSEMENT : Risque de brûlures. Une température d'eau élevée peut causer des brûlures graves. Régler la température de l'eau de la vanne à 120 °F (49 °C) ou moins. Consulter les instructions de réglage de température pour la vanne.

ATTENTION : Risque de brûlures. Les pommes de douche/douchettes à faible débit de KOHLER sont conçues pour être utilisées avec des vannes KOHLER compatibles. Lors de l'installation d'un produit à faible débit sur un système de douche existant, vérifier la compatibilité avant de prendre une douche. Ne pas utiliser ce produit KOHLER à faible débit avec une vanne de douche qui permet à la température de l'eau de devenir trop chaude lorsque d'autres produits de plomberie sont utilisés.

ATTENTION : Risque de blessures. Ce produit comprend un aimant. Les utilisateurs qui portent un stimulateur cardiaque ou un DCI doivent suivre les mesures de précaution normales relatives à la sécurité et doivent consulter leur médecin avant utilisation.

AVIS : Choisir une vanne de compensation automatique avec le débit minimal approprié pour vérifier la sécurité aux débits les plus bas.

REMARQUE : Les codes de plomberie exigent que des dispositifs anti-refoulement homologués soient installés en ligne avec les douchettes. Consulter les responsables de plomberie locaux.

Respecter tous les codes de plomberie et du bâtiment locaux.

L'apparence de la douchette peut être différente de celle de la douchette illustrée. Les instructions s'appliquent néanmoins.

1A. Ruban d'étanchéité pour filets

2A. Nettoyer les filets.

6A. Vérifier que l'écrou est bien serré.

8A. Faire couler l'eau et rechercher des fuites éventuelles.

8B. Vérifier qu'il y a un espacement adéquat entre le raccord du tuyau inférieur et le mur fini.

9A. Tourner le bras et les pommes comme souhaité.

9B. Tourner le bouton de l'inverseur pour altérer entre la pomme de douche, la douchette, ou le mode de combinaison.

Besoin d'aide? Appeler notre centre de services à la clientèle.

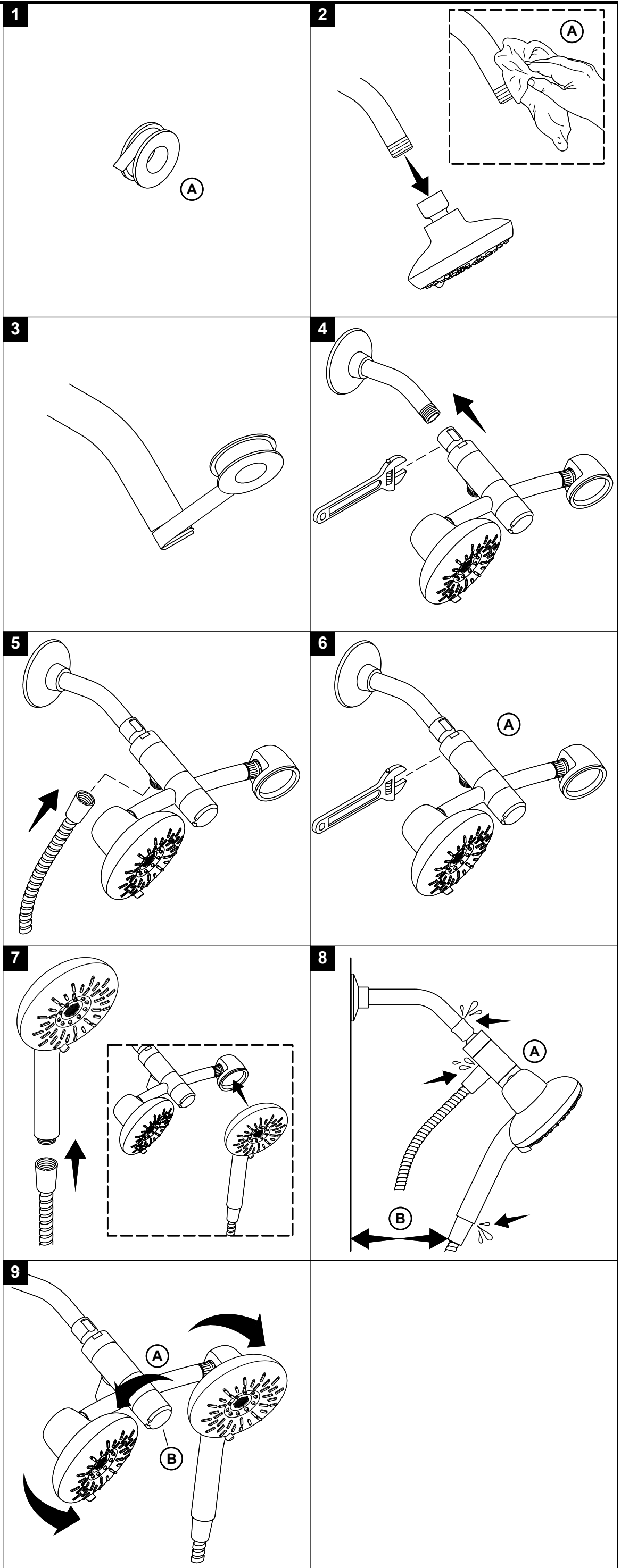
• USA/Canada : 1-800-4KOHLER (1-800-456-4537) Mexique : 001-800-456-4537


• **Pièces d'entretien :** kohler.com/serviceparts


• **Entretien et nettoyage :** kohler.com/clean


• **Brevets :** kohlercompany.com/patents

Ce produit est couvert sous la **garantie à vie limitée des robinets KOHLER®**, fournie sur le site kohler.com/warranty. Pour obtenir une copie imprimée des termes de la garantie, s'adresser au centre de services à la clientèle.



 **AVISO: Riesgo de sufrir quemaduras.** El agua a alta temperatura puede ocasionar quemaduras graves. Establezca la temperatura del agua de la válvula a un máximo de 120 °F (49 °C). Consulte las instrucciones de ajuste de temperatura para la válvula.

 **PRECAUCIÓN: Riesgo de quemaduras.** Las cabezas de ducha y las duchas de mano de bajo flujo de KOHLER han sido diseñadas para ser usadas con válvulas KOHLER compatibles. Al instalar un producto de bajo flujo en un sistema de ducha ya instalado, verifique la compatibilidad antes de tomar una ducha. No utilice este producto de bajo flujo KOHLER con una válvula de ducha que permita que la temperatura del agua se vuelva muy caliente al usar otros productos de plomería.

 **PRECAUCIÓN: Riesgo de sufrir lesiones personales.** Este producto contiene un imán. Los usuarios de marcapasos o desfibrilador ICD deben cumplir las precauciones normales de seguridad y consultar a su médico antes de usar el producto.

AVISO: Seleccione una válvula reguladora automática con la capacidad adecuada de flujo mínimo, para no haya peligro a las tasas de flujo más bajas.

NOTA: Los códigos de plomería requieren instalar dispositivos aprobados para evitar el contraflujo en línea con las duchas de mano. Consulte a plomeros locales.

Cumpla todos los códigos locales de plomería y construcción.

La apariencia de la ducha de mano puede diferir de la ilustración. Las instrucciones siguen siendo válidas.

1A. Cinta selladora de roscas

2A. Limpie las roscas.

6A. Verifique que la tuerca esté apretada.

8A. Deje correr agua y verifique que no haya fugas.

8B. Verifique que haya el suficiente espacio entre el conector inferior de la manguera y la pared acabada.

9A. Gire el brazo y las cabezas como lo desee.

9B. Gire la perilla del desviador para intercambiar entre la cabeza de ducha, la ducha de mano o el modo de combinación.

¿Necesita ayuda? Comuníquese con nuestro Centro de Atención al Cliente.

- EE. UU./Canadá: 1-800-4KOHLER (1-800-456-4537) México: 001-800-456-4537

- **Piezas de repuesto:** kohler.com/serviceparts

- **Cuidado y limpieza:** kohler.com/clean

- **Patentes:** kohlercompany.com/patents

A este producto lo cubre la **garantía limitada de por vida para griferías de KOHLER®**, que puede consultarse en kohler.com/warranty. Si lo desea, solicite al Centro de Atención al Cliente una copia impresa de los términos de la garantía.